

## Dynamiczna receptura

Mozart umożliwi dynamiczne tworzenie receptur (zarządzanie materiałami użytymi w zleceniu) na trzy sposoby:

- modyfikowanie istniejącej receptury
- dynamiczne tworzenie receptury na potrzeby konkretnego zlecenia
- modyfikowanie listy składników w trakcie zlecenia

### **Modyfikowanie istniejącej receptury**

Podczas tworzenie nowego **zlecenia** produkcyjnego (lub modyfikacji wygenerowanego z **zamówienia**) na ekranie zlecenia w prawym górnym rogu mam obszar nazwany **Sposób realizacji**:

Nowe zlecenie

Sposób realizacji

Bez produktu głównego

Z wybranym produktem

Z przydzielonym produktem

Rama :  
PODN01

Nazwa produktu : podnośnik 01

Nazwa wariantu : Nowy

Uwagi

Typ zlecenia : P

Kod odbiorcy : KLIENT

Data przyjęcia : 2008-04-17

Ilość dni na realizację : 24

Data wysyłki : 2008-05-11

Ilość : 20,000000

Ilość technologiczna : 20,000000

Struktura

Dokumenty

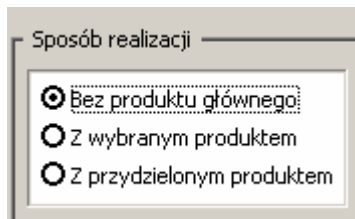
Koszty

Symulacja

Zapisz

Anuluj

Rys. 1 Nowe zlecenie - Sposób realizacji.

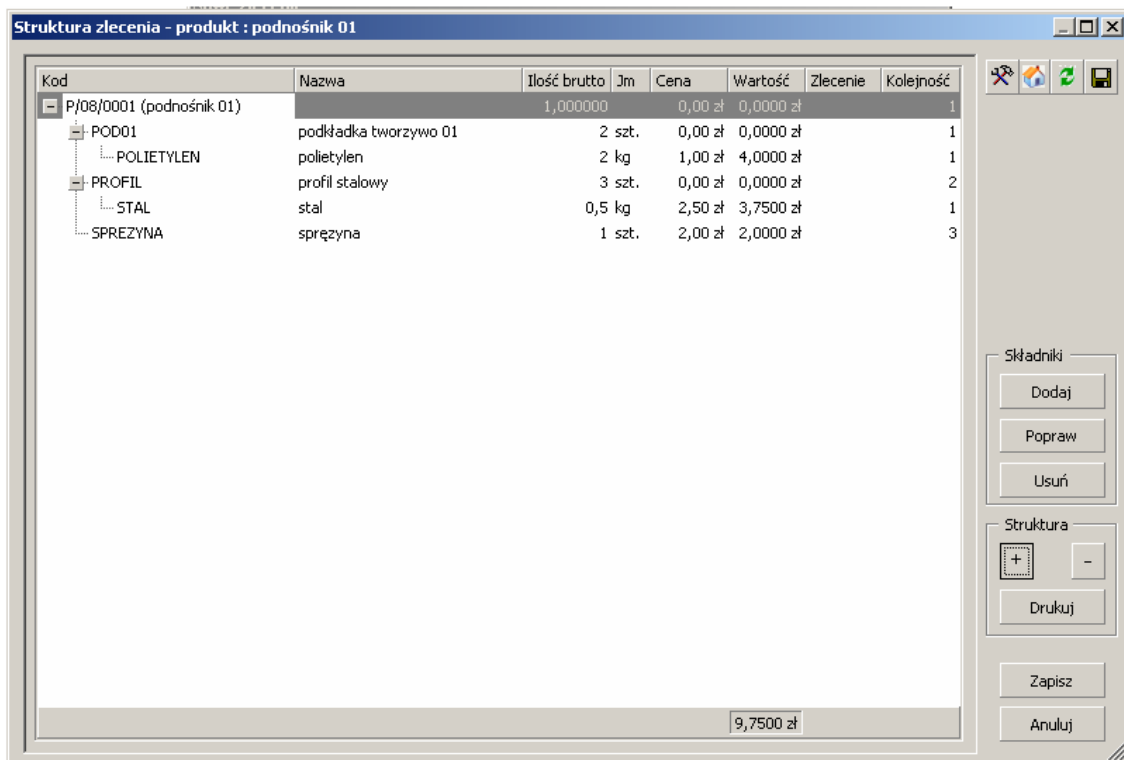


Istnieją trzy sposoby realizacji:

- Bez produktu głównego (*patrz* "dynamiczne tworzenie ...")
- Z wybranym produktem (*domyślne*)
- Z przydzielonym produktem (*opisywany*)

Rys. 2 Sposoby realizacji.

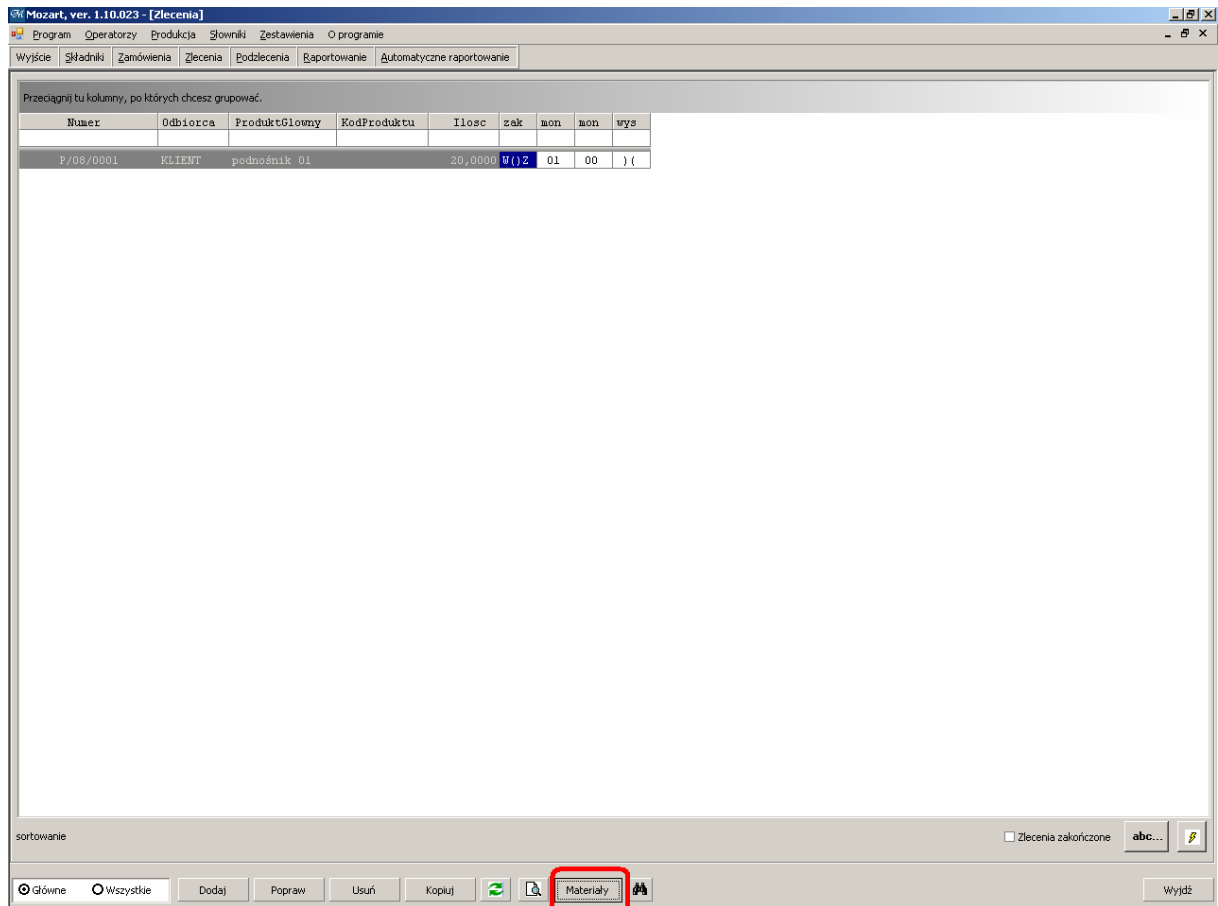
Wybranie ostatniej opcji (**Z przydzielonym produktem**) pozwoli nam na zmodyfikowanie (jednorazowe, wprowadzone zmiany nie zmieniają receptury produktu) **Struktury** produktu. By to zrobić zaznaczamy opcje **Z przydzielonym produktem**, klikamy przycisk **Struktura**:



Rys. 3 Struktura do modyfikacji.

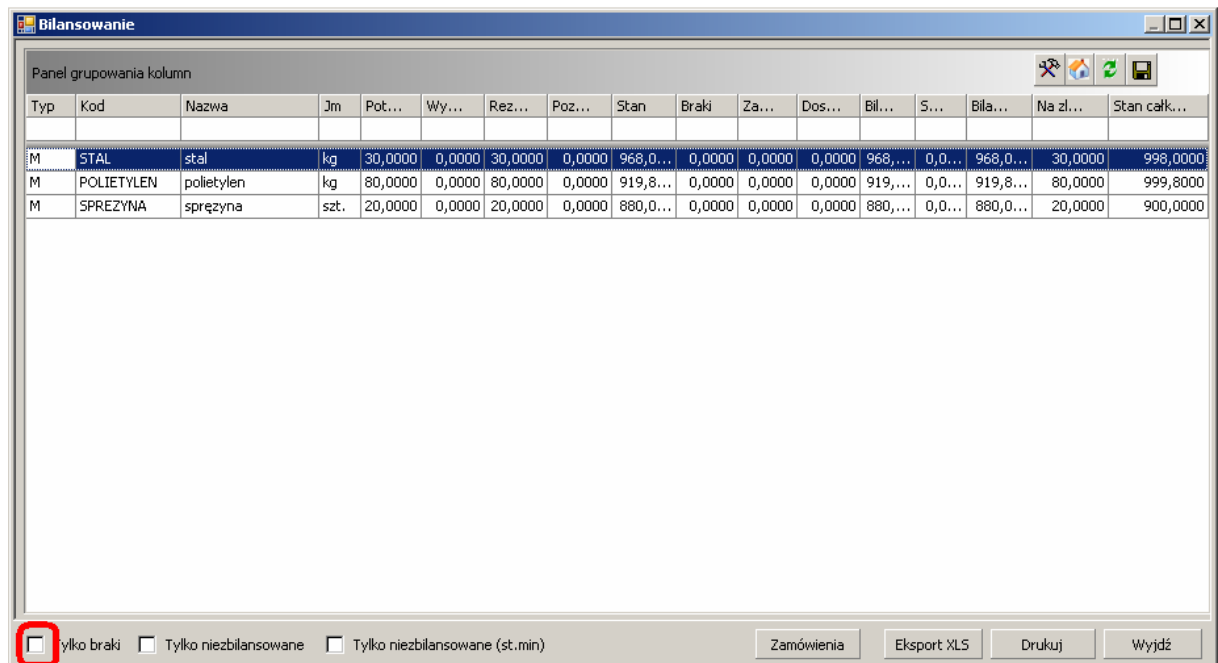
Otworzyliśmy standardowy ekran modyfikacji **Struktury składnika**, na którym tworzymy potrzebną recepturę (jednorazowego użytku).

Zużyte materiały możemy podejrzeć zaznaczając zlecenie (na ekranie zleceń) i klikając w przycisk **Materiały** (dolna belka narzędziowa):



Rys. 4 Ekran zleceń - przycisk Materiały.

Pojawi się nam ekran **Bilansowania**, na którym po odhaczeniu pola **tylko braki** otrzymamy listę użytych materiałów:



Rys. 5 Bilansowanie.

Zawartość ekranu **bilansowanie** można wyeksportować do pliku .xls (Excel) i porównać z materiałami wynikającymi z receptury.

## ***Dynamiczne tworzenie receptury na potrzeby konkretnego zlecenia***

Jeżeli na ekranie nowego zlecenia ([Rys.](#)) wybraliśmy opcję **Bez produktu głównego** możemy zbudować całkowicie nową strukturę dla produktu (proszę pamiętać, iż taka struktura nie zostanie zapisana i nie będzie można jej użyć ponownie). Aby utworzyć nową **Strukturę** klikamy w przycisk **Struktura** i wybieramy potrzebne składniki.

## ***Modyfikowanie listy składników w trakcie zlecenia***

Modyfikować (raportować) listę **składników** użytą w procesie produkcji na poziomie **Raportowania** (czyli w już na zleceniu będącym w toku) dane podzlecenie musi być wykonywane na **PM** (punkt monitorowania, *Program -> Systemowe -> Punkty monitorowania*), w którym jako **zakończenie** wybraliśmy **Generowanie\_RW\_z\_potwierdzeniem\_ilości** lub **Generowanie\_RW\_100**. Jeżeli raportujemy podzlecenie na takim PM to po wejściu do raportowania (Prawym Przyciskiem Myszy na wybranym podzleceniu i pozycja raportowanie):

**Raportowanie produkcji**

Wprowadź lub wczytaj nr zlecenia  
P/08/0001/00

Nazwa produktu : podnośnik 01  
Aktualny stan zlecenia : W  
Wydział : montaż 02

Ilość planowana : 20,000000      Wykonano : 0  
Ilość wykonana : 20,000000  
W tym braków : 0,000000       Zakończ zlecenie

**Lista surowców**      Ilość wybranych : 0,000000

Magazyn RW: Główny  
Magazyn PW: Główny

Pracownicy  
Zapisz  
Wyjdź

Rys. 6 Raportowanie.

możemy nacisnąć przycisk **Lista surowców**, pojawi się ekran:

Lista składników zlecenia : P/08/0001/00	
Nazwa	Ilość
podkładka tworzywo 01	40,00000000000000
profil stalowy	60,00000000000000
sprężyna	20,00000000000000

Rys. 7 Lista składników.

Na której widzimy listę składników przypisanych do danego zlecenia, którą (używając przycisków **Dodaj/Popraw/Usuń/Wyczyść**) możemy modyfikować. By zobaczyć faktycznie zaraportowaną ilość materiałów należy nacisnąć PPM na podzleceniu wybrać pozycję *Info o zleceniu*, a następnie nacisnąć przycisk **Składniki razem**.